

**SINOTECH**<sup>®</sup>

---

## **Tritatutto elettrico**

---

300W • 220/240V • 50/60Hz





**Prima di utilizzare questo apparecchio leggere attentamente le istruzioni d'uso, ed in particolare, le note, le avvertenze e le istruzioni sull'utilizzo dello stesso in sicurezza: attenersi alle indicazioni. Conservare il presente libretto d'istruzioni per ogni consultazione futura, se l'apparecchio viene ceduto a terzi consegnare anche il presente libretto.**



### **ATTENZIONE!**

**Seguire le istruzioni ed avvertenze per l'utilizzo sicuro dell'apparecchio.**

*I dati tecnici di identificazione si trovano sull'etichetta dell'apparecchio.*

*Questo manuale è redatto in conformità alla norma europea EN82079.*

*Le informazioni riportate nel manuale fanno riferimento al prodotto base, pertanto potrebbero esserci piccole variazioni di allestimento e/o utilizzo.*



**L'imballaggio del prodotto è composto da materiali riciclabili. DEVE ESSERE smaltito in conformità alla normativa di tutela ambientale.**



**INFORMAZIONI AGLI UTENTI** ai sensi del Decreto Legislativo N° 49 del 14 Marzo 2014

“Attuazione della Direttiva 2012/19/UE sui rifiuti di apparecchiature elettriche ed elettroniche (RAEE)”

Il simbolo del cassonetto barrato riportato sull'apparecchiatura indica che il prodotto alla fine della propria vita utile deve essere raccolto separatamente dagli altri rifiuti. L'utente dovrà, pertanto, conferire l'apparecchiatura integra dei componenti essenziali giunta a fine vita agli idonei centri di raccolta differenziata dei rifiuti elettronici ed elettrotecnici, oppure riconsegnarla al rivenditore al momento dell'acquisto di nuova apparecchiatura di tipo equivalente.

Presso i rivenditori di prodotti elettronici con superficie di vendita di almeno 400 m<sup>2</sup> è possibile consegnare gratuitamente, senza obbligo di acquisto, i prodotti elettronici da smaltire con dimensioni inferiori a 25 cm. L'adeguata raccolta differenziata per l'avvio successivo dell'apparecchiatura dismessa al riciclaggio, al trattamento e allo smaltimento compatibile con il rispetto dell'ambiente contribuisce ad evitare possibili effetti negativi sull'ambiente e sulla salute e favorisce il reimpiego e/o riciclo dei materiali di cui è composta l'apparecchiatura.



MADE IN CHINA

1.	Avvertenze - sicurezza	pag.	4
2.	Tempo di utilizzo	pag.	9
3.	Prima del primo utilizzo	pag.	9
4.	Componenti	pag.	10
5.	Utilizzo	pag.	11
6.	Suggerimenti	pag.	14
7.	Pulizia e mantenimento	pag.	16
8.	Garanzia	pag.	18
9.	Modalità assistenza	pag.	19



## LEGENDA SIMBOLI



DIVIETO



AVVERTENZA

## 1 AVVERTENZE E SICUREZZA

Questo apparecchio deve essere utilizzato solo per gli scopi per i quali è stato progettato: TRITATUTTO ELETTRICO per solo utilizzo domestico.

Qualsiasi utilizzo diverso da quello indicato non è conforme e pertanto pericoloso, l'apparecchio non è studiato per utilizzo professionale o semi-professionale. La società non risponde di eventuali danni causati da utilizzo improprio dell'apparecchio e ciò fa decadere la validità della garanzia.

Dopo aver rimosso l'apparecchio dalla confezione assicurarsi che sia integro, privo di danni all'apparecchio o al cavo di alimentazione. In caso di dubbi contattare il fornitore.

L'apparecchio deve essere utilizzato solo per gli scopi descritti nel manuale.

**⚠ ATTENZIONE!** Prima dell'utilizzo rimuovere etichette, cartellini, pellicole di protezione.

**⚠ ATTENZIONE!** Rischio di soffocamento. I bambini non devono giocare con gli elementi che costituiscono gli imballi. Tenere i sacchetti di plastica lontani dalla portata dei bambini.

**⚠ ATTENZIONE!** Il mancato rispetto delle istruzioni qui presenti o l'utilizzo inappropriato del prodotto possono causare lesioni.

**NOTA:** gli ipovedenti possono consultare la versione digitale di queste istruzioni per l'uso sul sito [www.sinotech.it](http://www.sinotech.it)

- Allorché si decida di smaltire questo apparecchio si raccomanda di renderlo inoperante rimuovendo

il cavo di alimentazione. Si raccomanda inoltre di rendere innocue le parti dell'apparecchio che potrebbero costituire pericoli, soprattutto per i bambini che potrebbero utilizzare l'apparecchio come giocattolo.

NOTA: se nella lettura di questo manuale alcune parti risultassero di difficile comprensione o se sorgessero dubbi, prima di utilizzare il prodotto contattare l'azienda all'indirizzo indicato in ultima pagina.

- Prima di collegare l'apparecchio alla rete elettrica controllare che tensione e frequenza dell'apparecchio corrispondano a quelli della rete di alimentazione. Collegare a presa da 10V.

- Questo apparecchio può essere utilizzato da persone con ridotte capacità fisiche, sensoriali o mentali o con mancanza di esperienza e di conoscenza se sono sorvegliati oppure se hanno ricevuto istruzioni riguardo l'utilizzo in sicurezza dell'apparecchio e se ne hanno capito i pericoli implicati.

⊘ Questo apparecchio NON deve essere utilizzato dai bambini. Tenere l'apparecchio ed il suo cavo fuori dalla portata dei bambini.

⊘ I bambini NON devono utilizzare l'apparecchio come gioco.

⊘ NON utilizzare l'apparecchio se è danneggiato o se funziona male. Prima di ogni utilizzo controllare l'integrità dell'apparecchio.

⊘ NON utilizzare l'apparecchio con mani bagnate

o piedi umidi o nudi.

⊘ NON tirare il cavo di alimentazione o l'apparecchio stesso per staccare la spina dalla presa di corrente.

⊘ NON tirare o sollevare l'apparecchio per il cavo di alimentazione.

⊘ NON esporre l'apparecchio all'umidità o all'influsso di agenti atmosferici (pioggia, sole, ecc.) o temperature estreme.

- L'apparecchio non è destinato all'utilizzo all'esterno.

- Sorvegliare l'apparecchio durante il funzionamento.

- Staccare sempre l'apparecchio dall'alimentazione se lasciato incustodito, prima di montarlo, smontarlo, pulirlo e in caso di non utilizzo.

- In caso di guasto o di cattivo funzionamento dell'apparecchio, spegnerlo e non manometterlo. Per l'eventuale riparazione rivolgersi solamente ad un centro di assistenza tecnica autorizzato.

- Se il cavo di alimentazione è danneggiato, esso deve essere sostituito da un centro di assistenza tecnica autorizzato, in modo da prevenire ogni rischio.

- Il corpo motore di questo apparecchio non deve venire a contatto con acqua, altri liquidi, spray o va-

pori. Per le attività di pulizia e manutenzione fare riferimento esclusivamente all'apposito paragrafo di questo manuale.

⊘ NON usare l'apparecchio vicino al lavandino o al lavello pieno d'acqua. Durante l'uso l'apparecchio deve essere posto in modo che non possa cadere nel lavandino.

- Questo apparecchio deve essere collocato su una superficie piana e stabile e dove sia facile utilizzarlo senza impedimenti.

- Per le caratteristiche dell'apparecchio, fare riferimento alla confezione esterna.

⊘ Questo apparecchio NON è destinato a essere fatto funzionare per mezzo di un temporizzatore esterno o con un sistema di comando a distanza separato o sistemi simili.

⊘ NON utilizzare in prossimità del piano cottura della cucina. Il cavo non deve venire a contatto con superfici calde, incandescenti, fiamme libere, pentole ed altri utensili.

⊘ NON lasciare i cibi a contatto con l'apparecchio per un periodo superiore al tempo di preparazione necessario.

⚠ **ATTENZIONE!** Maneggiare con cautela le lame taglienti in particolar modo durante le operazioni di svuotamento del recipiente e durante le operazioni di pulizia.

⚠ **ATTENZIONE!** Questo apparecchio non è adat-

to all'uso con cibi a una temperatura superiore a 40°C.

- Utilizzare unicamente con gli accessori forniti che costituiscono parte integrante dell'apparecchio.

Spegnere l'apparecchio e scollegarlo dall'alimentazione prima di cambiare gli accessori; aspettare che si fermi completamente prima di avvicinarsi alle parti che sono in movimento quando funziona.

- Per evitare lesioni prestare la massima attenzione quando si maneggiano le lame, quando si svuota la ciotola e durante le operazioni di pulizia.

- Il tritatutto può essere utilizzato solo per sminuzzare o tritare alimenti.

⊘ Non utilizzare l'apparecchio per tritare alimenti troppo duri (es crosta formaggio, carne congelata ecc) o alimenti liquidi o molto umidi: in tal caso il motore potrebbe bruciarsi e la garanzia non è applicabile.

⊘ NON sovraccaricare il prodotto oltre le tacche presenti sulla ciotola.

⊘ NON utilizzare il prodotto a vuoto, senza alimenti nella ciotola.

- Le lame possono essere solo utilizzate quando poste all'interno della ciotola e con il coperchio montato, l'apparecchio è utilizzabile solo dopo averlo assemblato interamente



È assolutamente vietato connettere le lame al corpo motore direttamente, senza aver inserito le lame nella ciotola ed aver chiuso questa con il coperchio.

- L'apparecchio ha una chiusura di sicurezza: per attivarlo è indispensabile premere verso il basso il corpo principale altrimenti non si attiva. Non utilizzarlo se la sicurezza presenta un malfunzionamento.

## 2 TEMPO DI UTILIZZO

Questo apparecchio non può essere utilizzato in modo continuativo, è obbligatorio effettuare delle pause durante il funzionamento.

L'apparecchio può essere utilizzato in continuo per circa 30 secondi, dopo di che è necessario attendere circa 2 minuti prima di ripetere l'attivazione dell'apparecchio; questo ciclo si può ripetere per 3 volte.

Dopo il terzo ciclo è necessario attendere circa 15-20 minuti prima di riattivare l'apparecchio.

Un utilizzo contrario cancellerebbe ogni diritto di garanzia.

## 3 PRIMA DEL PRIMO UTILIZZO

**⚠ ATTENZIONE!** Lavare le parti destinate al contatto con gli alimenti prima dell'utilizzo.

Controllare che tutte le parti che compongono il tritatutto siano intatte.

**⚠ ATTENZIONE!** Le lame sono affilate e taglienti, maneggiare con cura.

Rimuovere l'apparecchio dalla confezione eliminando sacchetti, pellicole, rivestimenti.

La ciotola deve essere utilizzata per la preparazione degli alimen-

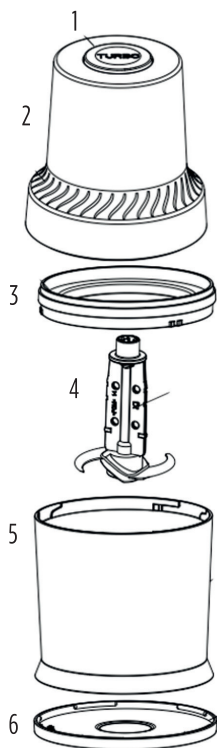
ti, non per la conservazione degli stessi.

Pulire le varie parti con cura come indicate nel paragrafo PULIZIA E MANTENIMENTO.

## 4 COMPONENTI

- 1 ● Tasto push and pull
- 2 ● Corpo motore
- 3 ● Coperchio
- 4 ● Corpo lame
- 5 ● Ciotola: capacità totale 600ml
- 6 ● Base antiscivolo

Le immagini di questo manuale sono solo di riferimento



## 5 UTILIZZO

⚠ **ATTENZIONE!** Le lame sono affilate, maneggiare sempre con estrema cura.

⚠ **ATTENZIONE!** Questo apparecchio non deve essere utilizzato se è stato fatto cadere o se vi sono segni di danni visibili.

⚠ **ATTENZIONE!** Non toccare lame o parti staccabili quando l'apparecchio è in funzione.

⚠ **ATTENZIONE!** Non utilizzare il tritatutto con i liquidi.

⚠ **ATTENZIONE!** Non introdurre alimenti duri (es croste formaggio), il motore potrebbe danneggiarsi.

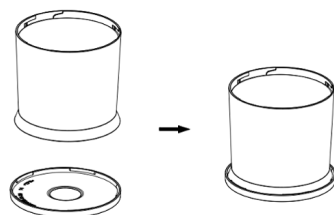
⚠ **ATTENZIONE!** Non mettere la ciotola nel forno a microonde o nel congelatore.

L'apparecchio viene utilizzato per tritare e sminuzzare alimenti quali ad esempio: verdure, frutta, carne, formaggio, biscotti.

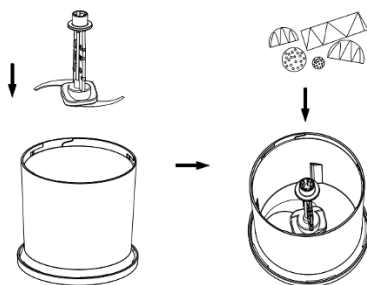
- Prima del primo utilizzo pulire seguendo le indicazioni presenti nel paragrafo PULIZIA E MANTENIMENTO.

- Posizionarsi su una superficie orizzontale, stabile e dove sia facile ed agevole utilizzare l'apparecchio e dove la presa di corrente sia facilmente raggiungibile.

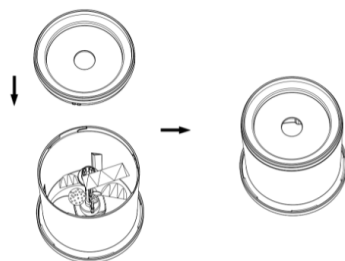
- Posizionando la ciotola (5) sulla base anti-scivolo (6);



- Prestando la massima attenzione nel maneggiare la lama, alloggiare la lama (4) nella ciotola infilando la base del supporto nel perno in metallo presente all'interno della ciotola.
- Aggiungere gli alimenti da sminuzzare nella ciotola prestando attenzione alle quantità: mai sovraccaricare l'apparecchio, seguire i livelli indicati sulla ciotola.

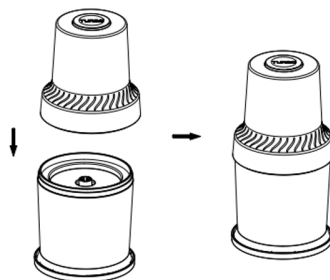


- Richiudere la ciotola utilizzando il coperchio (3): la parte superiore del supporto lame deve essere infilato nel foro presente al centro del coperchio;



- Montare quindi il corpo motore (2): la parte superiore del supporto lame deve allinearsi correttamente all'alloggiamento presente alla base del corpo motore. Il sistema è fornito di interrutto-

re di sicurezza: se le 2 parti non sono correttamente assemblate l'apparecchio non si attiva;



- Dopo aver correttamente assemblato l'apparecchio inserire la spina nella presa di corrente;
- Premere corpo motore per attivare l'apparecchio alla normale velocità;
- Premere il tasto TURBO se si vuole aumentare la velocità di funzionamento;
- L'attivazione push and pull permette di mantenere l'apparecchio attivo solo per il tempo nella quale si pressa il tasto o il corpo motore, al rilascio della pressione di tasto o corpo motore l'apparecchio interrompe automaticamente il funzionamento;
- Al termine dell'utilizzo, per prima cosa, staccare la spina dalla presa di corrente;
- Attendere che le lame si siano completamente fermate: per inerzia potrebbero continuare a ruotare per un piccolo lasso di tempo anche dopo il rilascio del tasto di attivazione;
- Rimuovere corpo motore, coperchio e lame (sempre con estrema attenzione nel maneggiarle) prima di versare il cibo lavorato in altro contenitore.

## 6 SUGGERIMENTI

⊘ NON utilizzare l'apparecchio se la ciotola è troppo piena.

L'apparecchio ha una chiusura di sicurezza: per attivarlo è indispensabile premere verso il basso il corpo motore altrimenti non si attiva.

Assicurarsi di montare la lama prima di introdurre gli alimenti.

Se la lama non ruota liberamente durante l'utilizzo interrompere subito il funzionamento, staccare la spina dalla presa di corrente, rimuovere il corpo motore per liberare la lama dall'eventuale intoppo.

Se la lama ruota a fatica rimuovere parte degli alimenti.

Per ottenere un trito di dimensioni omogenee introdurre alimenti spezzettati tutti alla stessa dimensione.

Non si consiglia l'utilizzo dell'apparecchio per carne cruda, formaggi morbidi, macinare caffè, grossi pezzi di cioccolato.

È possibile utilizzare il tritatutto per sminuzzare cipolle, aglio, prezzemolo, basilico, erba cipollina.

Ideale anche per sminuzzare frutta o verdura cotta.

Tagliare le verdure in piccoli pezzi (circa 1cm per lato): le verdure più dure, come le carote, devono essere sminuzzate accuratamente per ottenere buoni risultati.

Per tritare biscotti, pane secco o cracker è consigliabile sminuzzarli grossolanamente prima di introdurli nella ciotola.

Migliori risultati si ottengono attivando il tritatutto per qualche secondo e poi rilasciando il tasto; ripetere l'operazione 2-3 volte fino al raggiungimento del risultato desiderato.

Non lasciare il cibo all'interno del contenitore oltre al tempo necessario per la sua preparazione

Non introdurre croste di formaggio, il motore si potrebbe danneggiare

Qualora dei pezzi di cibo dovessero momentaneamente bloccare la rotazione delle lame, spegnere l'apparecchio, staccare la spina dalla presa di corrente, rimuovere il corpo motore e provare a smuovere gli alimenti agitando la ciotola; se non si smuovono aprire il coperchio e, con estrema cautela (lame affilate), rimuovere le parti di alimenti incastrate con l'utilizzo di una forchetta.

Se l'apparecchio vibra perché il contenuto che si sta lavorando si distribuisce in modo non uniforme all'interno della ciotola, staccare la spina dalla presa di corrente, con l'aiuto di una spatola ridistribuire uniformemente gli ingredienti nella ciotola, rimontare e riattivare.

INGREDIENTI	QUANTITÀ	MEX TEMPO MAX
CIPOLLE	200g	6 sec. ad impulso
PREZZEMOLO	130g	10 sec.
AGLIO	200g	5 sec. ad impulso
BISCOTTO - PANE SECCO	100g	10 sec. ad impulso
FORMAGGIO	300g	15 sec.
FRUTTA SECCA	300g	10 sec.
UOVA BOLLITE	4	5-10 sec. ad impulso
CARNE	200g a pezzi piccoli	12 sec. - 4 cicli
PROSCIUTTO	300g	20 sec.
CAROTE	200g a pezzi piccoli	15 sec. - 3 cicli

## TRITARE LA CARNE CON METODO :

1. Rimuovere ossa, pelle o cartilagini dalla carne
2. Tagliare in pezzi di circa 1-2cm

Versarli nella ciotola senza sovraccaricarla oltre il limite segnato sulla ciotola

3. Inserire la spina nella presa di corrente
4. Premere dolcemente il corpo principale per attivare l'apparecchio

N.B: non tenere premuto per più di 30 secondi in continuo, attendere circa 2 minuti prima di ripetere l'operazione, questo ciclo si può ripetere per le volte necessarie per raggiungere il grado di lavorazione desiderato

5. La spina dalla presa di corrente ed attendere che le lame si fermino aprire, togliere le lame
6. Rimuovere il contenuto dalla ciotola: utilizzare una spatola per rimuovere i residui dalle pareti della ciotola.

## 7 PULIZIA E MANTENIMENTO

**⚠ ATTENZIONE!** Disinserire sempre la spina dall'alimentazione elettrica prima della pulizia o manutenzione.

**⚠ ATTENZIONE!** Le lame sono affilate e taglienti, maneggiare sempre con estrema cautela.

**⚠ ATTENZIONE!** Aspettare che le lame si siano completamente fermate.

RISCHIO DI LESIONI:

- Al termine dell'utilizzo, con le lame completamente ferme, staccare la spina dalla presa di corrente.
- Rimuovere il corpo motore dal coperchio e poi rimuovere il coperchio dalla ciotola.
- Rimuovere la lama impugnando la parte in plastica della stessa.
- Pulire il corpo motore con un panno morbido senza utilizzare detersivi (Non immergere mai la base motore in acqua o altri li-



quidi).

- Pulire il coperchio in plastica, la ciotola e la lama sotto l'acqua corrente con un detersivo delicato, sciacquare ed asciugare molto bene, sempre prestando attenzione alle lame che sono taglienti.

- Non utilizzare pagliette e/o detersivi corrosivi per pulire l'apparecchio

- Non lavare in lavastoviglie e non sterilizzare ad alte temperature

- Montare il tritatutto prima di conservarlo in un luogo asciutto.

- Conservare in luogo asciutto e ben ventilato il tritatutto avvolgendo il cavo attorno al corpo motore.

-Assicurarsi che venga riposto in luoghi non raggiungibili dai bambini e da persone che necessitano di assistenza durante l'utilizzo.

**⚠ ATTENZIONE!** Prima di riutilizzare l'apparecchio, assicurarsi che tutte le parti pulite siano completamente asciutte.

FENOMENO	RAGIONE	RISOLUZIONE
L'apparecchio non funziona dopo aver collegato la spina alla presa	Apparecchio non montato correttamente	Controllare l'allestimento
Il motore emana cattivi odori	È un fenomeno normale per motori nuovi	Se permane dopo vari utilizzi chiamare per assistenza
L'apparecchio interrompe il funzionamento durante la lavorazione	La temperature del motore è alta	Interrompere l'utilizzo per 20-30 minuti
La lama non ruota	Il cibo blocca il funzionamento	Spegnere, staccare la spina dalla presa, rimuovere il cibo dalla lama e sminuzzarlo
Rumore anomalo o vibrazioni	Lama non assemblata correttamente, o apparecchio non posizionato correttamente, o troppo cibo all'interno	Rimuovere extra cibo dopo aver staccato la spina dalla presa, assemblare correttamente lama, coperchio, ecc, posizionare su superficie stabile ed utilizzare la base anti-scivolo

## 8 GARANZIA

L'apparecchio è garantito per un periodo di due anni dalla data di consegna. Fa fede la data riportata sullo scontrino/fattura (purché chiaramente leggibile), a meno che l'acquirente non provi che la consegna è successiva. In caso di difetto del prodotto preesistente alla data di consegna, viene garantita la riparazione o sostituzione senza spese dell'apparecchio. L'acquirente ha l'onere di denunciare al rivenditore o produttore il difetto di conformità entro due mesi dalla scoperta del difetto stesso.

Non sono coperte dalla garanzia tutte le parti che dovessero risultare difettose a causa di:

- a. danni da trasporto o da rotture accidentali
- b. errata installazione o inadeguatezza dell'impianto elettrico
- c. riparazioni o modifiche operate da personale non autorizzato
- d. mancata o non corretta manutenzione e pulizia
- e. prodotto e/o parti di prodotto soggette a usura e/o consumabili
- f. mancata osservanza delle istruzioni per il funzionamento dell'apparecchio, negligenza o trascuratezza nell'uso
- g. introduzione o uso di alimenti esclusi dalle istruzioni (duri, caldi, secchi, ecc.)
- h. utilizzo di alimenti in quantitativi eccedenti quanto specificato
- i. montaggio non corretto del gruppo lame o degli accessori
- j. superamento dei tempi di utilizzo previsti
- k. ingresso accidentale di liquidi nel corpo motore dovuto ad uso improprio
- l. cavo di alimentazione attorcigliato o piegato per incuria.

L'elenco di cui sopra è a titolo meramente esemplificativo e non esaustivo, in quanto la presente garanzia è comunque esclusa per tutte quelle circostanze che non possono farsi risalire a difetti di fabbricazione dell'apparecchio. La garanzia è inoltre esclusa in tutti i casi di uso improprio dell'apparecchio ed in caso di uso professionale. Si declina ogni responsabilità per eventuali danni che possano direttamente o indirettamen-

te derivare a persone, cose ed animali domestici in conseguenza della mancata osservanza di tutte le prescrizioni indicate nell'apposito

“Libretto Istruzioni ed avvertenze” in tema di installazione, uso e manutenzione dell'apparecchio. Sono fatte salve le azioni contrattuali di garanzia nei confronti del venditore.

## 9 MODALITÀ ASSISTENZA

La richiesta di un intervento di riparazione o sostituzione dell'apparecchio mal funzionante andrà fatta pervenire tramite compilazione del modulo “RICHIESTA DI ASSISTENZA” presente sul sito [www.sinotech.it](http://www.sinotech.it).

L'apparecchio difettoso verrà riparato o sostituito solo se il modulo sarà corredato di documento fiscale che ne attesti la data di acquisto o di consegna.

### TAGLIANDO DI GARANZIA

IN CASO SI RENDESSE NECESSARIO, FAR COMPILARE IL PRESENTE TAGLIANDO DAL RIVENDITORE E FARLO Pervenire, INSIEME AL DOCUMENTO FISCALE AL CENTRO ASSISTENZA CHE SI OCCUPERÀ DELL'INTERVENTO DI ASSISTENZA IN GARANZIA.

DATI CLIENTE:                      NOME E COGNOME \_\_\_\_\_

La compilazione del presente tagliando è a cura del rivenditore.		TIMBRO E FIRMA RIVENDITORE:
RIVENDITORE:		
N° DOCUMENTO FISCALE:		
DATA DI ACQUISTO:		
CODICE PRODOTTO		
PREZZO PRODOTTO		

**IMPORTANTE!** Conservare il libretto di istruzioni e il documento fiscale (Scontrino fiscale, bolla o fattura) in originale. Nel caso in cui l'apparecchio presenti una anomalia nel funzionamento rivolgersi produttore. Tenere sempre a disposizione il libretto di istruzioni e il documento fiscale (Scontrino fiscale, bolla o fattura).

## Per richiedere assistenza sui prodotti Sinotech:

- 1• Visitare il sito [www.sinotech.it](http://www.sinotech.it)
- 2• Cliccare su “Richiesta di Assistenza” (presente nel menù).
- 3• Compilare il form in ogni sua parte: è importante allegare lo scontrino parlante e la foto dell'etichetta posta sul prodotto fisico
- 4• Entro due giorni lavorativi si riceverà comunicazione tramite mail (controllare anche nelle spam).  
Sarà questa comunicazione che confermerà la ricezione della richiesta.
- 5• Le mail che invieremo saranno molto importanti per velocizzare la gestione della pratica.
- 6• Il prodotto riparato o in sostituzione verrà inviato all'indirizzo indicato nel modulo.

LA CORRETTA E ACCURATA COMPILAZIONE DEL MODULO VELOCIZZERÀ LA PRATICA!



**Tekno Italia srl**

Via Bagutta, 13 - 20121 Milano

Tel. +39 0289708059

[info@teknitalia srl](mailto:info@teknitalia srl)

[www.sinotech.it](http://www.sinotech.it)